

KINNITATUD
Tallinna Kannekeste Lasteaia
Direktori 06.02.2020
Käskkirjaga nr 1-2/2

**TALLINNA KANNIKESE LASTEAIA
SISEHINDAMISE ARUANNE
2017-2019**

TALLINN

Sisukord

1.	EESTVEDAMINE JA JUHTIMINE	4
1.1.	Eestvedamine	4
1.2.	Strateegiline juhtimine.....	4
2.	PERSONALIJUHTIMINE	5
2.1.	Personalivajaduste hindamine ja värbamine	5
2.2.	Personali kaasamineja ja motiveerimine	6
2.3.	Personali arendamine	6
3.	AVALIKU SUHTLEMISE JA PARTNERLUSE JUHTIMINE	7
3.1.	Koostöö kavandamine	7
3.2.	Huvigruppide kaasamine	7
3.3.	Huvigruppide koostöö hindamine	8
4.	RESSURSSIDE JUHTIMINE	9
4.1.	Eelarveliste ressursside juhtimine	9
4.2.	Materiaalse baasi arendamine.....	9
4.3.	Inforessursside juhtimine	9
4.4.	Säästlik majandamine ja keskkonnahoid.....	9
5.	ÕPPE- JA KASVATUSPROTSESS.....	10
5.1.	Lapse areng	10
5.2.	Õppekava arendamine.....	11
5.3.	Õppekorraldus ja meetodid.....	11
5.4.	Väärtused ja eetika	12
6.	LAPSEGA SEOTUD TULEMUSED	13
6.1.	Lasteasutuse külastatavus ja rühma täituvus	13
6.2.	Laste tervis.....	13
6.3.	Arenguliste erivajadustega lastega arvestamine	14
6.4.	Huvitegevus	16
6.5.	Laste rahulolu	16
7.	PERSONALIGA SEOTUD TULEMUSED	16
7.1.	Personali saavutused.....	16
7.2.	Täiendkoolituse tulemuslikkus	17
7.3.	Personali rahulolu	17
7.4.	Personaliga seotud statistika	19
8.	AVALIKU SUHTLEMISE JA PARTNERLUSEGA SEOTUD TULEMUSED	20
8.1.	Hoolekogu aktiivsus	20
8.2.	Kaasatus otsustamisesse	21
8.3.	Tagasiside ja rahulolu	21
9.	ÕPPEASUTUSE TULEMUSED.....	22
9.1.	Laste ja õpetajate suhtarv	22
9.2.	Kasvukeskkond	22
9.3.	Arvutitega varustatus	22
9.4.	Eelarve	22
9.5.	Avalikkussuhted	23
	KOOSKÖLASTUSED	25

SISSEJUHATUS

Tallinna Kannikese Lasteaed	
Õppeasutuse kontaktandmed	Kannikese 13, Tallinn 10613 E-post: kannike@kannike.edu.ee Kodulehekülg: www.kannikese.ee
Pidaja, tema aadress	Tallinna Haridusamet, Estoonia pst 5a, Tallinn 10143
Laste arv	51
Personali arv	34
Pedagoogilise personali arv	22
Sisehindamise periood	2017-2019

Tallinna Kannikese Lasteaed avati 6-rühmalise eesti õppekeelega tavalasteaiana 7. märtsil 1966 a. Kujunemine erilasteaiaks toimus järk-järgult ühe ja kahe rühma kaupa aastatel 1974-1977. 1978. aasta sügisel kinnitati asutuse nimeks 1. Erilasteaed ning 1999. aastal sai asutus nimeks Tallinna Kõneravi–Lasteaed Kannike. Alates 20. juunist 2007 on lasteasutuse nimetus Tallinna Kannikese Lasteaed.

Käesoleval ajal on Tallinna Kannikese Lasteaed kuuerühmaline erirühmadega haridusasutus, kus on kolm tasandusrühma, kaks pervasiivsete arenguhäiretega laste rühma ja üks arendusrühm. Lasteaia õppe- ja kasvatuskorralduse aluseks on Koolieelse Lasteasutuse Riiklik õppekava ja Tallinna Kannikese Lasteaia õppekava. Kogu lasteaia õppekasvatustöö on suunatud erivajadusega lastele, mis võimaldab rakendada ühtset ja terviklikku töösüsteemi.

Lasteaias pööratakse õppe- ja kasvatusprotsessis väga suurt tähelepanu laste individuaalsele arengule. Kuna lasteaias käivad ainult erivajadustega lapsed, siis lasteaia õppekasvatustöö eesmärkide täitmine on tulemuslik vaid juhul, kui arvestatakse iga lapse eripära ja eeldatavaid oskusi ning õppetöö planeeritakse sellele vastavalt. Õppetöö eesmärgiks on kindlustada laste areng sel määral, et lõpptulemusena on neil teadmised ja oskused, mis tagavad eduka toimetuleku koolis ja elus.

Lasteaiahoonet ümbritseb suur haljastatud õueala, kus rühmadel on üldkasutatavad mänguväljakud. Lasteaia õppekasvatustööd viivad läbi õpetajad, tugispetsialistid ja õpetajaabid. Lasteaias toimuvad muusika- ja liikumistegevused. Õppe- ja kasvatus töö korraldus on eestikeelne. Lasteaed omab Haridus- ja Teadusministeeriumi poolt väljastatud koolitusluba nr 6666HTM.

Lisaks õppetööle on kasvatus töös oluline koht ka ühisüritustel, õppekäikudel, teatrietendustel. Lasteaias tegutseb MTÜ Audentese Spordiklubi huviring, kus toimuvad judo treeningud.

Koostöö- ja partnersuhete areng lähtub lasteaia prioriteetidest ja on süsteemne. Asutusele on avatus ja koostöö oluliseks valdkonnaks. Koostööd tehakse erinevate ühingutega, ametitega ja organisatsioonidega, koostöövõrgustikku on laiendatud ka teiste haridusasutustega (lasteaiaid, koolid, kõrgkoolid).

Tallinna Kannikese Lasteaed on turvaline, lapsesõbraliku mängu- ja õpikeskkonnaga, lapse individuaalsust arvestav, peret nõustav ning personali tööd väärtustav kaasaegne haridusasutus.

1.EESTVEDAMINE JA JUHTIMINE

1.1.Eestvedamine

Tallinna Kannikese Lasteaia eestvedajaks on direktor koos asutuse juhtkonnaga (õppealajuhataja, majandusjuhataja), keda toetavad organisatsiooni töötajad ja hoolekogu. Juhtkonna eestvedamisel tegeletakse süsteemselt lasteaia arengu planeerimisega. Tegevused lasteaia prioriteetide saavutamiseks on eesmärgistatud. Missioonis ja visioonis kajastuvad lapse arenguga seotud õppeasutuse ees olevad ülesanded: maksimaalsed võimalused iga lapse arenguks ja individuaalsusega arvestamiseks, mis on aluseks asutuse töö planeerimisel. Juhtkond tutvustab õppeaasta alguses õppeaasta eesmärke ja lasteasutuse tegevuskava vastavatele huvigruppidele.

Lasteaias toimub teadlik tegevus organisatsiooni väärtusarendusega. Põhiväärtuste rakendumine kajastub lasteaia igapäevatoos ja rahuloluküsitluste tulemustes. Lasteaia eripära on õppekasvatustöö, mis on suunatud erivajadusega lastele. Vääruste asjakohasus ja toimimine vaadatakse üle arengukava koostamisel koostöös arengukava töörühmaga ja kogu personaliga ning vajadusel korrigeeritakse.

Aktiivne koostöö toimib ka teiste haridusasutustega. Pedagoogiline personal külastab kogemuste vahetamise ja õppimise eesmärgil erinevaid haridusasutusi. Lasteaed korraldab igal aastal logopeediapäeva raames teemakohaseid infoseminare erinevatele sihtrühmadele. Majas toimub mentorlus uutele kolleegidele, külastatakse kogemuste vahetamise eesmärgil oma maja teiste kolleegide tegemisi. Iganädalastes infotundides antakse ülevaade tehtust, jagatakse õppematerjale koolitustelt osalejate poolt.

Personal on kaasatud põhitegevusi mõjutavatesse otsuste tegemisse üldkoosolekute, pedagoogiliste nõupidamiste, infotundide ja töörühmade kaudu (TEL-, arendustegevuse-, arengukava töörühm, kriisimeeskond jt). Töörühmad vaadatakse üle iga õppeaasta algul. Töörühmade tegevuse aluseks on lasteasutuse tegevuskava, õppeaasta eesmärgid ja sisehindamise tulemused. Lasteaia juhtkond on jaganud vastutust kaasates asutuse sisestesse komisjonidesse personali: õpetajate esindaja hoolekogus, tugispetsialist ja õpetaja konkursikomisjonis, õpetajaabi inventuuride komisjonis. Personali teavitamine töögruppide tööst toimub pedagoogilises nõukogus ja infotundides.

Personali rahulolu uuritakse kord aastas rahuloluküsitlusel ja arenguestlustel. Lastevanemate rahuloluküsitlus toimub samuti kord aastas. Sealjuures ollakse igati avatud parendusettepanekutele. Uuendusvajadusi arutatakse personali üldkoosolekul, pedagoogilises nõukogus, pedagoogide infotundides, töörühmades. Uuendused lähtuvad asutuse prioriteetidest ja põhiväärtustest.

1.2.Strateegiline juhtimine

Lasteaia arengu eesmärgid lähtuvad Tallinna Kannikese Lasteaia **arengukavast 2019-2022** (kinnitatud Tallinna Haridusameti juhataja 27.02.2019 kk nr 1.-2/92). Eesmärgiks on asutuse majandusliku olukorra parendamise tagamine, ressursside säästlik ja optimaalne kasutamine, mis tagaks arengukava eesmärkide täitmise. Arengukava koostamise, korrigeerimise ja uuendamise protsessi on kaasatud arengukava töörühm ja lapsevanemad läbi lasteaia hoolekogu.

Arengukava koostamisele eelnes analüüs, arvestati huvigruppide ootusi ja vajadusi. Selles protsessis toimus ka lasteaia missiooni, visiooni ja asutuse põhiväärtuste ülevaatamine.

Arengukava täitmine viiakse ellu koostöös personali, lastevanemate ja koostööpartneritega. Hoolekogu ja pedagoogiline nõukogu hindab arengukava täitmist eelarveaasta lõpus ning tegevuskava täitmist õppeaasta lõpus, mille tulemustest koostame järgneva aasta tegevuskava, lähtudes arengukava eesmärkidest, rahuloluküsitluste, enese- ja sisehindamise tulemustest, tegevuskava analüüsist ning töökeskkonna riskianalüüsist.

Asutuse aasta tegevuskava eesmärgid arvestavad linna haridusalaseid prioriteete, lasteaia arengukava ning eelmise õppeaasta analüüsi alusel püstitatud eesmärke. Lasteasutuse tegevuskava täitmist hindab juhtkond. Pedagoogid hindavad rühma tegevuskava ja õppeaasta eesmärkide täitmist õppe- ja kasvatustegevuse analüüsimisel. Õppeaasta tulemustele antakse

hinnang pedagoogilise nõukogu koosolekul õppeaasta lõpus. Õppe- ja kasvatustegevuse analüüsi lähtuvalt tuakse välja tugevused ja parendustegevused, mis on aluseks järgmise õppeaasta eesmärkide kavandamisel.

Lasteaia **sisehindamine on süsteemne**, millest lähtuvalt toimub lasteaia arengu juhtimine. Sisehindamise kaudu jälgime ja analüüsime lasteasutuse eesmärkide täitmist. Hindamisprotsessi on kaasatud huvigrupid: lapsevanemad, lapsed, personal, partnerid. Hindamisel lähtume püstitatud eesmärkidest. Hindamise läbiviimiseks kasutame küsitlusi, vaatlusi, arenguveestlusi. Enesehindamisel annab iga lasteasutuse töötaja enda tegevusele hinnangu. Sisehindamise tulemused on aluseks uue arengukava eesmärkide püstitamisel.

Sisehindamise koondaruande koostame iga kolme aasta järel ja esitame kooskõlastamiseks haridusametile.

Tugevused:

1. Juhtkonna eestvedamisel toimub asutuse põhiväärtuste, missiooni ja visiooni rakendamine ning arendamine kaasates personali ja lapsevanemaid;
2. Juhtkond panustab kaasavale juhtimisele ning meeskonnatööle, juhtimisstiili iseloomustab avatus ja koostööle orienteeritus. Moodustatud on erinevaid töögrupe, delegeeritud vastutust. Personalil ja lastevanematel on võimalus teha parendusettepanekuid;
3. Sisehindamise protsess on uuendatud, personal on kaasatud sisehindamise tulemuste analüüsimisse, parendustegevuste kavandamisse ja elluviimisse.

Parendustegevused:

1. Juhtimisalase dokumentatsiooni uuendamine ja parendamine vastavalt seadusandluse muudatustele;
2. Lasteaia sümbolika edasiarendamine toetudes lasteaia eripäradele ja väärtustele;
3. Osalemine erinevates haridusprogrammides ja projektides.

2. PERSONALIJUHTIMINE

2.1. Personalivajaduste hindamine ja värbamine

Pedagoogide värbamine toimub pedagoogide konkursi läbiviimise korra alusel. Personali värbamise ja uuendamise protsess on planeeritud ning tulemused tõendatavad. Toimub ametikohtade olulisuse hindamine põhitegevuse ja lapse seisukohalt. Vajadusel tehakse ametijuhendite ülevaatus ja tööülesannete optimeerimine.

Personali planeerimisel pööratakse asutusesiseselt tähelepanu töötajate arendamisele lähtudes lasteaia vajadustest ja töötajate võimetest. Meeskondliku valmisoleku toetamiseks panustatakse töörühmades osalemisse või ühisürituste korraldamisse.

Tabel 1 Personali koosseis 2017-2019

Koosseis	2017 koormus/inimeste arv	2018 koormus/inimeste arv	2019 koormus/inimeste arv
Pedagoogiline personal	20,95 / 20	20,45 / 19	20,45 / 20
Muu personal	8,2 / 11	8,25 / 10	8,25 / 10
KOKKU	29,5 / 31	28,7 / 29	28,7 / 30

Nagu tabelist näha (Tabel 1) on personali koosseis olnud stabiilne. Kolme aasta jooksul on koondatud arsti ametikoht ja täidetud üks logopeedi ametikoht, mis oli tööturul logopeedide nappuse tõttu vahepeal täitmata.

Lasteaia personali uuendamise protsessis kasutatakse erinevaid kanaleid: lasteaia-, haridusameti- ja ELÜ kodulehtedel avaldatud töökuulutused, CV Keskus, praktikantide värbamine.

2.2. Personali kaasamineja ja motiveerimine

Personali kaasatakse otsustusprotsessi kõikides lasteasutuse arendusvaldkondades. Arvestatud on töötajate soovidega töökeskkonna kaasajastamisel ja parendamisel, ettepanekutega erinevate meeskondade komplekteerimisel, ühisürituste korraldamisel, vahendite ja materjalide hankimisel, rühmade sisustamisel, töötajate tunnustamisel. Uute töötajate sulandumiseks meeskonda kasutatakse mentorluse süsteemi.

Tunnustamise ja motivatsioonivahendid asutuses on mitmekülgsed:

suusõnaline tunnustamine, rahaline motiveerimine, koolitusvõimaluste pakkumine, ühisüritused (õpetajate päeva ja lasteaia sünnipäeva tähistamine, jõulupidu, õppeaasta pidulik lõpetamine, väljasõidud, töötajate sünnipäevade ja juubelite tähistamine), tunnustamine vabade päevadega ja nimetuste omistamine.

Lasteaias on koostatud ja rakendatud lasteaia tunnustus -ja motivatsioonisüsteem, mis vajadusel üle vaadatakse. Parendusettepanekuid oodatakse personali rahuloluküsitlustel ja arenguvestlustel. Juhtkond motiveerib ning innustab personali ning väärtustab ja tunnustab nende tööd erinevate vahenditega (preemiad, tänukirjad).

2.3. Personali arendamine

Töötajate **töölane koolitus** on eesmärgistatud ning lähtub lasteaia töölase koolituse põhimõtetest. Lasteasutuse koolitusplaan on planeeritud õppeaastaks, lähtuvalt õppeaasta eesmärkidest, sisehindamise tulemustest ja isiku arengu vajadustest.

Kõrgelt **väärtustame tasemekoolituses osalemist**. 2017. aastal õppis bakalaureuse õppes 1 ja magistriõppes 2 pedagoogi, 2018. aastal magistriõppes 3 pedagoogi ning 2019. aastal bakalaureuse õppes 3 ja magistriõppes 2 pedagoogi.

Tööks vajalikke teadmisi oleme personalile andnud läbi **sisekoolituste**:

- Eneseregulatsiooni oskuste õpetamine (2017)
- Kõneleja ja tema hääl (2017)
- Tulumaksuvaba miinimum (2018)
- Autismispektriga laps lasteaias (2018)
- Tallinna Õppenõustamiskeskuse toe võimalused (2019)
- Reguleerija ehk lasterühma saatja (2019)

Oluline roll on **ühiskoolitustel**, mida viivad läbi oma maja töötajad:

- Korrektsioon tasandusrühmas (2018)
- Haridusrobotid (2019)
- Esmaabikoolitus – viib läbi tervishoiutöötaja (igal aastal)
- Evakuatsiooniõppus – viib läbi majandusjuhataja (igal aastal)

Direktori eestvedamisel on pedagoogilisel personalil võimalus **külastada** igal aastal erinevaid õppeasutusi ja saada uusi töökogemusi ning häid mõtteid edaspidiseks tööks:

- Suur-Pae Lasteaed (2017)
- Tallinna Õunakese Lasteaed (2017)
- Laagna Lasteaed-Põhikool (2018)
- Tallinna Vindi Lasteaed (2019)

Lasteaias on välja töötatud sisehindamise struktuur ja vormid. Arenguvestlusi viiakse läbi igal kevadel. Direktor viib läbi arenguvestlused juhtkonnaga, tugispetsialistidega ja tervishoiutöötajaga, õppealajuhataja viib läbi arenguvestlused õpetajatega ja majandusjuhataja tehnilise personaliga. Arenguvestluste ja eneseanalüüside põhjal selguvad töötajate personaalsed eesmärgid ja koolitusvajadused järgneva perioodiks. Eneseanalüüsi tulemusi kasutame tööprotsesside parendamiseks ning küsitluste ja arenguvestluste tulemusi arvestame juhtimisotsuste langetamisel.

Igal aastal viime läbi lasteaia **personali rahuloluküsitlusi**, parendusettepanekuid arvestame oma töös.

Tugevused:

1. Personali uuendamisprotsess on planeeritud, värbamisel lähtutakse asutuse väärtustest, vastavusest kvalifikatsioonile;
2. Personal on kaasatud otsustusprotsessidesse ja motiveeritud enesearendamisele;
3. Personal saab põhjalikku tagasisidet oma tööle läbi eneseanalüüsi, arenguvestluste ja rahuloluküsitluste;
4. Personali professionaalset arengut on süsteemselt ja järjepidevalt toetatud.

Parendustegevused:

1. Uute pedagoogide kollektiivi sulandumise ja metoodika õppe tõhustamine;
2. Pedagoogide (tugispetsialistid, õpetajad) aktiivsem rakendamine sisekoolitajatena;
3. Personali koolituse rakendumise ja vajaduspõhisuse mõju hindamise ankeedi parendamine;
4. Personali tunnustamise statuutide täiendamine.

3. AVALIKU SUHTLEMISE JA PARTNERLUSE JUHTIMINE

3.1. Koostöö kavandamine

Lasteaia tähtsamad huvigrupid on: lapsed, lapsevanemad, personal, Tallinna Haridusamet, Põhja-Eesti Rajaleidja keskus, Tallinna laste nõustamiskeskus, Kristiine LOV, hoolekogu, TEL-lasteaiad; Heleni Kool, Ristiku Põhikool, Tondi Põhikool; Tallinna Ülikool, Tartu Ülikool, lepingupartnerid.

Koostöö- ja partnersuhete areng lähtub lasteaia prioriteetidest ja on süsteemne. Asutusele on avatus ja koostöö oluliseks valdkonnaks.

Asutust teenindavate firmadega juhib suhteid majandusjuhataja, kirjastuste ja praktikakoolidega (TLÜ, TÜ) õppealajuhataja. Suhted on üksteist toetavad ja tunnustavad.

Lasteaial on pikaajaline koostöö kõrgkoolidega pedagoogilise praktika korraldamise osas (2017 käis praktikal 92 üliõpilast, 2018 - 49 üliõpilast, 2019 - 97 üliõpilast).

3.2. Huvigruppide kaasamine

Lastevanematel on võimalus külastada tugispetsialisti individuaaltegevusi, saada nõustamist.

Lapsevanemad on aktiivselt kaasatud lasteaia ühistegevusse läbi jõululaatade ja kevadiste heakorralduste. Üheskoos tehakse korda õueala ja toimub suurpuhastus rühmaruumides.

Lapsevanemad osalevad rühmade õpikeskkonna täiustamises, õppevahendite ja mänguvahendite valmistamises, õppekäikude ning ürituste läbiviimisel.

Hoolekogu eestvedamisel toimuvad jõululaadad traditsiooniliselt detsembri alguses. Jõululaadal kogutud raha eest ostetakse lastevanemate kaasabil vajalikke vahendeid rühmadesse.

2017. aastal koguti - 545 €, 2018. aastal – 460 € ja 2019. aastal - 561 €.

Lasteaed korraldab logopeediapäeva raames teemakohaseid infoseminare erinevatele siht-rühmadele. Lasteaia pedagoogid külastavad kogemuste vahetamise eesmärgil igal õppeaastal erinevaid Tallinna haridusasutusi parimast kogemusest õppimise eesmärgil. Lisaks toimuvad ühisüritused Kristiine piirkonna lasteaedadega (spordipäevad, luulekonkurss, tantsupäev, Rocca al Mare vabaõhumuuseumis maisimman jms).

Projektides ja konkurssidel osalemine 2017./2018. õppeaasta:

1. Osavõtt Päästeameti Põhja päästekeskuse projektist „Tulest targem“. Osalesid kõik lapsed;
2. Osalemine „Erasmus+ liikumisprojektis „What`s your move?“ koostöös Pallipõnni lasteaiaiga. Osales Sipsikute rühm;
3. Osalemine sportlikul sügispeol Vindi lasteaia „100 sõpra Kristiine lasteaedades“, osalesid Linnupojad;

4. Osalemine Kristiine lasteaia projektis „Kuldne lusikas“, osales Mesimummude rühm;
5. Osalemine pilootprojektis „Lasteaialaste liikluskoolitus Laste Liiklusmängukeskuses“. Osalesid Linnupojad ja Naksitrallid;
6. Osalemine ülelinnalisel erivajadustega laste- ja noorte lauluvõitlusel „Laulurõõm 2018“ (2 last);
7. Osalemine ülelinnalisel koolieelikute etlemiskonkursil „Emakeele kaunis kõla 2018“ (2 last),
8. SA Keskkonnainvesteeringute Keskuse poolt finantseeritud projekt „Põnev putukamaailm Tallinna Kannikese Lasteaias“. Projekti koordinaator M.-L. Eek;
9. Osalemine eTwinning projektis „Special days with special children“. Projekti eesmärgiks oli jagada erivajadustega laste poolt tehtut seoses rahvuslike pühade ja tähtpäevadega. Teostaja M.-L. Valma;
10. Osalemine eTwinning projektis „Colors and shapes“. Projekti eesmärgiks oli jagada ideid värvide ja kujundite õppimisest lasteaias. Teostaja M.-L. Valma;
11. Osalemine eTwinning projektis „Christmas cards Exchange detsember 2018“. Jõulukaartide vahetus. Teostaja M.-L. Eek;
12. Osalemine eTwinning projektis „Minu Eesti 100 – 100 sammu minu kodust“. Teostaja M.-L. Eek;
13. Osalemine eTwinning projektis „100 rahvamängu lastele“. Teostajad M.-L. Eek ja H. Haljas;
14. Osalemine Tallinna Haridusameti konkursil „Haridusuuendus 2018“. Valdkond: Kaasav haridus. Tunnustus.

Projektides ja konkurssidel osalemine 2018./2019. õppeaastal:

1. Osalemine Tallinna Haridusameti ESF projektis „Eriilmelised lasteaiaakohad Tallinna linna lasteasutustes“. Avati rühm pervasiivsete arenguhäiretega lastele;
2. Osalemine Päästeameti Põhja päästkeskuse projektis „Tulest targem“ (10.09.18), kõik lapsed;
3. Osalemine Eesti Haigekassa projektis „Külla tuleb suukool“ (28.11.18), kõik lapsed;
4. Osalemine Erasmus+ projektis „Me and music“ (28.11.18). Osales muusikaõpetaja;
5. Osalemine Kristiine LOV jõulukaardi kujundamise konkursil. Tunnustuse ja tänukirja sai üks laps;
6. Lasteaia esindamine haridusfestivalil iduEDU (20.10.18) teemaga „ Uued põnevad haridusmängud erivajadusega lastele“. Töötoas oli 15 osalejat;
7. Osalemine Kristiine lasteaia projektis „Kuldne lusikas“, osales Mürakarude rühm;
8. Osalemine ülelinnalisel erivajadustega laste- ja noorte lauluvõitlusel „Laulurõõm 2019“ (4 last);
9. Osalemine ülelinnalisel koolieelikute etlemiskonkursil „Emakeele kaunis kõla 2019“ (1 laps);
10. Osalemine Tallinna Haridusameti konkursitel Innovatsiooniprojekt EduInnoLab 2.0 ja „Terviste tegu 2019“;
11. Osalemine eTwinningu projektis „Must-Eat Foods From Around The World“ (Sipsikute rühm);
12. Kolm rühma käisid Lehola Keskkonnahariduskeskus koordineeritud KIK projekti „Keskkonnahariduslikud programmid Tallinna lasteaedadele 2018/2019 õa.“ raames erinevatel õppeprogrammidel (Loodusmaja - „Putukad“, Loomaaed „Kus loomad elavad?“ ja Loodusmuuseum - „Meeled ja maailm“).

3.3. Huvigruppide koostöö hindamine

Lastevanemate ja personali kirjalik rahuloluküsitlus toimub igal aastal märtsis-aprillis. Rahuloluküsitluste tulemusi arvestame lasteaia planeerimistegevuses. Kõik üliõpilased ja lahtiste uste päeval osalejad täidavad tagasiside ankeedi. Teiste huvigruppide koostöö hindamine toimub suulise küsitluse vormis. Laste soovidest lähtuvalt korrigeeritakse aeg-ajalt menüüd, arvestatakse laste toitumise eripäradega. Laste arvamusega arvestatakse õpi- ja kasvukeskkonna kujundamisel ja uuendamisel.

Küsimustikke analüüsitakse ja vajadusel uuendatakse. Lastevanemate kaasatus õppekasvatustöö protsessi on suurendanud nende rahulolu lasteaiaiga.

Tugevused:

1. Lasteaed on määratlenud huvigrupid, toimib efektiivne koostöö erinevatel tasanditel;
2. Lastevanemate rahulolu on uuritud ja tagasiside rahulolu osas on kõrge;
3. Asutuse tegevust suunavad huvigruppide vajadused ja ootused, mis on aluseks igaaastasteks parendustegevusteks;

Parendustegevused:

1. Lapsele võimetekohase kooli valiku koostöö tõhustamine lastevanematega;
2. Infoseminaride korraldamise jätkamine erinevatele sihtrühmadele;
3. Kodulehe kaasajastamine ja informatsiooni aktuaalsuse tagamine.

4. RESSURSSIDE JUHTIMINE

4.1. Eelarveliste ressursside juhtimine

Lasteaia eelarve maht tagab organisatsiooni stabiilse arengu ja toimimise. Rahastamine toimub linnaeelarve vahenditest, vanemate poolt kaetavast osast ja saali renditunni tasudest. Eelarve piires tegutsemist jälgitakse ja analüüsitakse pidevalt. Majandusvahendite ja õppevahendite kulud on planeeritud ja põhjendatud. Ülekulu tekkimisel toimub kohene analüüs ja vajadusel korrigeerimine. Eelarvet mõjutab lastevanematele ja rentnikele väljastatud arvete laekumine, kusjuures võlglastega võetakse koheselt ühendust. Lisaressursside kogunemiseks toimuvad jõululaadad, mille tulu on planeeritud rühmade õppe- ja kasvukeskkonna täiustamiseks.

4.2. Materiaalse baasi arendamine

Õpi- ja mänguvahendite hanked toetavad õppekava eesmärkide täitmist, eelarve koostatakse eelarveprojekti. Toimub süsteemne õpi- ja kasvukeskkonna uuendamine.

Õpikeskkonna parendamiseks toimuvad igal aastal rühmade vahelised konkursid, kus hinnatakse rühmade meeskondlikku toimimist ja koostööd lastevanematega. 2017.a. toimus konkurss „Omanäoline infostend“, 2018. a. toimus konkurss „Loovmänguvahendid“ ja 2019. a. toimus konkurss „Lapsesõbralik rühmakeskkond“.

Rühmade vaheliste konkurside eesmärgiks on luua laste arenguks ja töötajate tööks vastavalt võimalustele soodsaim keskkond. Investeeringute vajadust hinnatakse kolmeaastase tsükliga ja vastavad plaanid viiakse sisse lasteaia arengukavasse. Õpi- ja töökeskkonna kaasajastamine ning parendamine lähtub arengukavas püstitatud eesmärkidest ja lasteaia rahalistest võimalustest.

4.3. Inforessursside juhtimine

Lasteaia avatuse eesmärgiks on igapäevaelu kiire ning kättesaadav peegeldamine lastevanematele ja teistele huvigruppidele. Lasteaia kodulehekülg on saanud ka nutiversiooni, mis tagab operatiivselt info kättesaadavuse nutitelefonidega. E-päevik ELIIS on kasutusel nii pedagoogide ja lastevanemate seas. See on operatiivne lahendus õppekasvatustöö kajastamisel ja tagab kiire ning vajaliku info kättesaadavuse.

Pedagoogide põhiline dokumentatsioon asub asutuse sisevõrgus. Kõikides rühmades on arvutid. Toimib koostöö Teliaga ja Tallinna Linnakantselei IT teenistusega. Töötajad on teadlikud lasteaia isikuandmete kaitseks rakendatud turvameetmetest. Dokumente hoitakse EKIS-es. Kasutusel olevad süsteemid nõuavad personaalset autentimist.

4.4. Säästlik majandamine ja keskkonnahoid

Lasteaia varade ja materiaalsete ressursside juhtimisel kehtib säästlik ja keskkonnateadlik printsiip. Materiaal-tehnilise baasi korrashoid (hoone remondid, inventari ja õppevahendite soetamine) on eesmärgistatud. Lasteaia inventar on markeeritud ja igal aastal viib inventuurikomisjon läbi põhivara ja väikevahendite inventuuri.

Lasteaias toimib säästev majandamine ja keskkonnateadlik tarbimine. Majandusjuhataja koordineerib säästlikku majandamist, õpetajad õpetavad lastele keskkonnahoidu (jäätmekäitlus, säästliku tarbimise põhimõtted). Osaletakse programmis „Prügihunt”. Töötajates säästliku mõtteviisi kujundamise tulemusel on ressursside kasutamine efektiivsem ja keskkonnasäästlikum.

Lasteaia töökeskkonna sisekontroll toimub kinnitatud tegevusplaani alusel. Üks kord kvartalis kontrollib töökohtade ohutust töökeskkonna spetsialist koos töökeskkonna volinikega. Ohutegurite riskianalüüs viiakse läbi üks kord aastas. Töötajate teavitamine töökeskkonna ohuteguritest ja riskianalüüsi tulemustest toimub üks kord aastas töökeskkonna spetsialisti poolt.

Tagamaks valmisolekut õnnetusjuhtumite korral, töötab asutuses tervishoiutöötaja ja määratud on esmaabi andvad töötajad, kes on läbinud vastava koolituse. Asutuses on koostatud kriisiplaan. Määratletud on ohutuse ja turvalisuse hindamiskriteeriumid, mille alusel on koostatud tegevuskava vigastuste ennetamiseks ning turvalisuse edendamiseks. Läbi on viidud lasteaia mänguväljaku tehnilise seisukorra hindamine ja kehtestatud mänguväljaku turvareidi läbiviimise kord.

Lasteaed on varustatud nõuetekohaste ja süstemaatiliselt kontrollitud tulekustutusvahenditega, töötajad on tutvunud tuleohutusjuhendiga. Tuleohutuslaseid õppusi viiakse läbi kord aastas.

Tugevused:

1. Ressursside juhtimine lähtub asutuse põhiväärtustest ja arengukava eesmärkidest, eelarvet on kasutatud plaanipäraselt;
2. Lasteaed on avatud uuendustele ning täiendab pidevalt protsesside juhtimist läbi uuenevate infotehnoloogiliste võimaluste;
3. Säästlik majandamine on võimaldanud ressursse paremini kasutada kaasaegsete vahendite hankimiseks ja õppetegevuse rikastamiseks.

Parendustegevused:

1. Lasteaia tulude ja kulude järjepidev tasakaalus hoidmine ning lähtumine säästvast mõtteviisist;
2. Lasteaia õpikeskkonda täiendamine innovaatiliste ja vajaduspõhiste õppevahenditega;
3. Mänguväljaku täiendamine kaasaegsete vahenditega ja turvalisuse tagamine õuealal.

5. ÕPPE- JA KASVATUSPROTSESS

5.1. Lapse areng

Õppe- ja kasvatusetegevuse eesmärgiks on lapsekeskse vaimset, kehalist, sotsiaalset ja emotsionaalset arengut soodustava keskkonna loomine, lapse iseendaga toimetuleku saavutamise toetamine igapäevaeluks ja õppimiseks tavakoolis eakohase arenguga lastega võrdsete teadmiste ja oskuste tasemel.

Lähtudes lasteaia missioonist ja põhiväärtustest on lapse arengu jälgimise ja hindamise eesmärgiks õppekasvatustöö planeerimine ja lapse arengu tõhusa ning õigeaegse toetamise vajaduse väljaselgitamine. **Arengu jälgimine** on süsteemne, kavakindel ja lapse arengust lähtuv protsess. Kaks korda õppeaastas (sügisel ja kevadel) toimuvad **analüüsipäevad**, kus kogu meeskonnaga (õpetaja, tugispetsialist, liikumis- ja muusikaõpetaja, tervishoiutöötaja, õppealajuhataja, direktor) arutatakse iga lapse individuaalseid oskusi, vajakajäämisi ja kavandatakse uued eesmärgid, arvestades lapse võimeid.

Pervasiivsete arenguhäiretega laste rühmas ja arendusrühmas on koostatud kõigile lastele **individuaalsed arenduskavad** (IAK). Lisaks koostatakse individuaalsed arenduskavad (IAK) tasandusrühmade lastele, kellele ei ole lasteaia õppekava läbimine koos teistega jõukohane ning koolipikendusega lastele.

IAK 2017./2018.õ.a. koostati IAK tasandusrühmades 5 lapsele

IAK 2018./2019.õ.a. koostati IAK tasandusrühmades 3 lapsele

IAK koolipikendusega lastele

2017./2018.õ.a. koostati IAK 8 koolipikendusega lapsele

2018./2019.õ.a. koostati IAK 9 koolipikendusega lapsele

Lastele on sisse seatud **arengumapid**, milles on:

- laste uuring-analüüside protokollid,
- lastevanematega arenguvestluste kokkuvõtted,
- laste looming (sh vaba joonistamine).

Arengumapi sisu on hea näitaja lapse arengu eakohasusest. See antakse perele kaasa lasteaiast lahkudes.

Lasteaia pedagoogid kutsuvad lapsevanemaid osalema lahtiste uste päevadel, kus lapsevanem saab näha mitmeid erinevaid tegevusi – liikumise ja muusika tegevused, tugispetsialistide ja õpetajate tegevused. Rühmade meeskonnad annavad tagasisidet lapse arengu kohta. Iga lapsevanem saab soovi korral vestelda lasteaia juhtkonna ja rühma meeskonnaga.

Lasteaias on loodud kõik tingimused lapse võimetekohaseks arenguks. Õppe- ja kasvatusprotsessis pööratakse lasteaias suurt tähelepanu laste individuaalsele arengule. Igal aastal septembrikuus toimuvad rühmades laste **teadmiste-oskuste uuringud**. Uuringute teostamiseks on koostatud vastavad testid, võttes aluseks laste vanust ja vanuseastmele vajalike teadmiste ning oskuste taset. Uuringuid teostavad mänguliselt mõlemad rühma õpetajad, samuti liikumis- ja muusikaõpetaja ning tugispetsialistid. Nende uuringute tulemusel on lapsed jagatud võimete alusel alarühmadeks, et tulemuslikumalt läbi viia õppetegevusi. Õpetaja töötab ühe rühmaga, samaaegselt töötab tugispetsialist teise rühmaga ja pärast rühmad vahetuvad. Individuaalne töö toimub vabadel momentidel kogu päeva jooksul, ka laste õuesoleku ajal.

Lasteaia spetsialistide põhieesmärk on arendada laste õiget kõnet, suhtlemisoskust, kõne mõistmist ja eneseväljendusoskust ning erinevaid kognitiivseid oskusi. Ühiste eesmärkide nimel tegutsevad kõik osapooled. Kõige tulemuslikum on töö siis, kui rühmade meeskonnad ja lapsevanemad tegutsevad koostöös. Lapsed valmistatakse parimal viisil ette tulevaseks iseseisvaks eluks ja õppimiseks koolis.

Kaks korda nädalas toimuvad tasandusrühmades **korrektsioonitunnid**, kus tegevuse esimeses osas kinnistatakse nädala teemaga seotud sõnavara ja tegevuse teises osas saab iga laps individuaalse ülesande lähtudes oma vajakajäämisest. Ülesande andmise otsustab õpetaja sügisel läbiviidud uuringute alusel, et iga laps saaks just talle vajaliku valdkonna korrektsiooni. Suuremat tähelepanu pööratakse laste peenmotoorika (mitmesugused lükkimised, detailidest terviku moodustamine, paelte sidumine, toppimine jne) ja laste psüühiliste protsesside arendamisele. Kõige tulemuslikum on töötamine üks ühele või väikeste gruppidega.

5.2. Õppekava arendamine

Õppekava-alane arendustöö on olnud pidev ja plaanipärane protsess. Töötab **arendustöörühm**, kelle ülesanne on vajadusel õppekava täiendamine või uuendamine. Õppekavaarendus on hästi toimiv **meeskonnatöö** erinevate spetsialistide vahel.

Seoses lasteaia rühmaliikide muutumisega, on õppekava täiendatud peatükkidega „Õppe- ja kasvatusgevuse korraldus arendusrühmas“ (2017) ja „Õppe- ja kasvatusgevuse korraldus pervasiivsete arenguhäiretega laste rühmas“ (2018).

Lasteaia arendustöörühma eestvedamisel on uuendatud 2018-2019 aastal kõiki koduloo kaarte.

5.3. Õppekorraldus ja meetodid

Kuna lasteaias käivad erivajadustega lapsed, siis lasteaia õppekasvatustöö eesmärkide täitmine on tulemuslik, kui arvestatakse iga lapse eripära ja eeldatavaid oskusi ning sellele vastavalt planeeritakse õppetöö.

Õppe- ja kasvatusgevuse korralduse eesmärk on rühmas läbiviidav õppetegevus ja kasvatustöö, mis arendaks lastes loovust, õpivalmidust, annaks teadmisi vastavalt eale ja arengule, kujundaks kõlblisi ja esteetilisi tõekspidamisi, tugevdaks tervist ja võimaldaks toime tulla koolis. Õppe- ja kasvatusgevuse läbiviimise aluseks on rühmas meeskonna koostatud rühma **tegevuskava, nädalaplaan ja päevakava**. Lasteaia **õppekava** on koostatud erivajadustega lastele toetamaks

nende teadmiste, oskuste ja vilumuste kujunemist. Lähtudes lasteaia õppekavast ja arengukavast, koostame igaks aastaks uue asutuse tegevuskava.

Asutuse tegevuskava eesmärgid arvestavad linna haridusalaseid prioriteete, arengukava ning eelmise õppeaasta analüüsi alusel püstitatud eesmärgid, mille alusel koostatakse rühmade tegevuskavad.

Erirühmade töö efektiivsus seisneb just tugevas **meeskonnatöös**. Kannikese lasteaias on rühmades hästi toimivad meeskonnad, kes on oma eesmärgiks seadnud ühised nõudmised. Lastele on antud võimalused läbi mängu õppida. Õpetajaabid osalevad õppetegevuste läbiviimisel, on abiks õpetajale. Kuigi rühmas on ühevanused lapsed, ei ole nad teadmiste-oskuste poolest võrdsed. Nii viiakse meil tegevusi läbi sageli **alagruppides** ja vajadusel individuaalselt. Kui ühe osaga töötab õpetaja või tugispetsialist, siis teise osaga tegeleb vajadusel õpetajaabi.

Meie lasteaeda tulevad lapsed nõustamiskomisjoni soovitusel alusel. Kohe sügisel tegelevad pedagoogid iga lapsega individuaalselt, et selgitada välja tema teadmiste-oskuste tase ja kavandada tööd edaspidiseks. Arvestatakse iga lapse arenguga. Kogu meeskond teeb lapse igakülgseks arenguks väga tõhusat tööd.

Lasteaeda tulles koostatakse igale uuele lapsele individuaalsuse kaart, mida pedagoogid täiendavad kaks korda aastas peale eelnevalt teostatud laste teadmiste ja oskuste uuringuid. Kõikidele lastele, kes tulevad pervasiivsete arenguhäiretega laste rühma või arendusrühma koostatakse individuaalne arenduskava (IAK). Lisaks koostatakse individuaalsed arenduskavad (IAK) tasandusrühmade lastele, kellele ei ole lasteaia õppekava läbimine koos teistega jõukohane ning koolipikendusega lastele. Kooli minevatele lastele koostatakse kevadel koolivalmiduskaart.

Õppe- ja kasvatustöö teostatud parendused 2017-2019:

1. Kõikides tasandusrühmades on rakendatud „Kiusamisest vaba lasteaed“ meetoodika põhimõtteid;
2. Laste rahulolu hindamiseks on uuendatud küsimustikku;
3. Koduloo teemakaardid on uuendatud arendustegevuse töörühmaga ning tugispetsialistid on aidanud kaasa nende täiendamisele;
4. Väärtuskasvatuse juurutamiseks on toimunud erinevaid tegevusi, mis on suunatud nii pedagoogidele kui ka lastele;
5. Õuesoleku ajal on märgata rohkem planeeritud tegevusi ja mängu õpetajate poolt. Õppekäike planeerivad lisaks tasandusrühmadele ka pervasiivsete arenguhäiretega laste rühmad.

Õppe- ja mänguvahendite hankimine on teadlikult juhitud protsess. Eriti rahul võib olla õppemängude, logopeediliste vahendite ja haridusrobotite hulgaga. Igas rühmal on olemas Bee-Bot, Blue-Bot ja Ozobot ning õppealajuhataja kabinetist on võimalik laenutada veel selliseid haridusroboteid nagu Matata Lab, Sphero Mini ning Dash ja Dot Wonder robotikakomplekt. Vahendite soetamisel on vastutus antud rühma meeskonna pädevusse, kes teevad ise valikuid vajadustest lähtuvalt.

5.4. Väärtused ja eetika

Rühmades on kehtestatud **kodukorrareeglid lastele**. Väärtustame lastega suhtlemisel nende isikupära, arvestame nende individuaalsust ja kohanemist lasteaiaiga. Oluliseks peame laste tunnustamist ja kiitmist iga edusammu puhul.

Lasteaeda kutsutakse külla erinevaid lasteteatreid ja traditsiooniks on, et tasandusrühmad esitavad õppeaasta jooksul ühe sõnalavastuse. Lasteaia sünnipäeva puhul on traditsiooniks saanud õpetajate enda poolt esitatud etendus lastele.

Laste väärtuskasvatuse raames on meie lasteaed **liitunud projektiga „Kiusamisest vaba lasteaed“**. Meetoodikat rakendatakse kolmes tasandusrühmas.

Aastal 2019 on koostatud töörühm, et osaleda Tartu Ülikooli eetikakeskuse tunnustusprogrammis „Hea lasteaed 2019“ ja taotleda oma lasteaiale „Hea lasteaia“ märgist. Tallinna Kannikese Lasteaed on ka varem osalenud sellel tunnustusprogrammis aastal 2016 ja lasteaiale omistati tiitel „Hea lasteaia rajajaid 2016“.

2018. aastal uuendasime koostöös hoolekoguga **lasteaia kodukorda**. Kodukord on lastevanematele tutvumiseks nii rühmas kui asutuse koduleheküljel. Uutele lastevanematele tutvustatakse reegleid koheselt rühma pedagoogide poolt lastevanemate koosolekul.

Tugevused:

1. Õppekasvatustöö läbiviimine toimub lastele võimetekohastes alagruppides, suur tähtsus on individuaalsel tööil;
2. Õppekava rakendumist on analüüsitud väärtuskasvatuse osas;
3. Laste aktiivsust õppeprotsessis toetatakse erinevate väärtuskasvatuse meetodite kasutamisega (nt Kiusamisest vaba lasteaed, vaikuseminutid);
4. Korrektsioonitegevuse läbiviimise metoodika on parendatud;
5. Toimub planeeritud ja järjepidev laste arengu hindamine, toimuvad arenguestlused vanematega nende laste arengust;
6. Tervisemeeskonna oluline roll tervislike eluviiside kujundamisel läbi projektide;
7. Kasutusele on võetud Eliis.ee keskkond.

Parendustegevused:

1. Individuaalsete arenduskavade koostamisel keskendumine sisu kvaliteedile;
2. Väärtuskasvatuse jätkuv lõimimine õppe- ja kasvatustöös;
3. Laste rahulolu-uuringute redigeerimine ja läbiviimine.

6. LAPSEGA SEOTUD TULEMUSED

6.1. Lasteasutuse külastatavus ja rühma täituvus

Laste kohalkäimise tulemuste arvestus näitab lasteaia külastuse kõikumist. Laste koha kasutamine oli (september kuni august) kolmel eelneval õppeaastal järgmine:

Tabel 2 Laste kohalkäimine

Õppeaasta	Laste arv	Kohalkäimise %
2016/2017	74	65,4%
2017/2018	67	63,2%
2018/2019	51	66,3 %

Laste kohalkäimine (Tabel 2) on kõikuva trendiga. Madala kohalkäimise % põhjuseid on mitmeid:

1. lapsed ei ole haiged, vaid neid jäetakse kergekäelisemalt koju: antakse vabu päevi, käiakse reisidel;
2. vanemas rühmas jäävad lapsed õppetööst kõrvale seetõttu, et nad käivad koolide juures ettevalmistusklassides;
3. erivajadusega lastel on vaja diagnoosi täpsustamiseks läbi viia lisauuringud, mida teostatakse haiglas või polikliinikus;
4. lastega käiakse saamas erinevaid rehabilitatsiooni teenuseid.

6.2. Laste tervis

Tervislike eluviiside kujundamise peamine eesmärk on lapse vaimse ja füüsilise arengu toetamine. 2008. aastal liitus lasteaed Tervist Edendavate Lasteaedade (TEL) võrgustikuga. TEL meeskonna üritused on propageerinud tervislikku toitumist (leivapäev, eesti toitude nädal), töökasvatust (korrapidamine rühmades, õueala koristamine koos lastega), aktiivsemat õuesõppe kasutamist (spordipäev koos orienteerumisega). Läbi on viidud mitmeid tervisedenduslikke projekte, mille eesmärgiks on edendada koostööd laste ja personali tervise nimel ning tõsta personali teadlikkust laste tervise edendamisel. Samuti on hakanud tervisemeeskond enam kaasama rohkem oma tegevustes lapsevanemaid.

TEL töörühma moodustavad kolm õpetajat, tervisetöötaja ja õppealajuhataja ning nad juhivad oma töös TEL arengukavast. Töörühma poolt korraldatud ürituste raames kujundatakse õiged hoiakud oma tervisesse. Ka õppekorraldus toetab laste tervislike eluviiside kujundamist.

2017./2018. õppeaastal oli peaeesmärgiks toiduga terveks ja targaks ning alaeesmärkideks oli tervislike toitumisharjumuste kujundamine lastel – iga päev üks värske köögi- või puuvili ning õpetajate ja laste meelerahu ja parema enesetunde eest hoolitsemine.

Terve õppeaasta jooksul toimus terviseprojekt „Sööme ära“, mille eesmärgiks oli teadustada lapsi puu- ja köögiviljade tähtsusest meie toidulaual ning muuta nende söömine lõbusamaks. Oktoobrikuu hommikuringis toimus projekti tutvustus nii õpetajatele kui ka lastele. Korraldati mänguliselt üle ka tuntumad puu- ja köögiviljad. Mürakarud, kui noorim rühm ning Kullakesed said tabeli, kuhu märkisid oma tervislikud ampsud läbi joonistamise. Ülejäänud rühmades said lapsed lisaks joonistamisele harjutada ka kirjutamist ning üles märkida oma nädala tervislikud ampsud.

2018./2019. õppeaastal oli peaeesmärgiks igakülgse kehalise tegevuse soodustamine nii toas kui ka õues ning alaeesmärgiks oli liikumise ja koordineerimise arendamine. Õppeaasta terviseprojekt kandis pealkirja „Liigume tasakaalu“. Iga kuu korraldas tervisemeeskond koos rühma õpetajatega lastele tegevuse, mis hõlmas erinevaid tasakaaluharjutusi. Kõik lapsed osalesid üritustel ja tegid kaasa kas iseseisvalt või õpetajate abiga. Peale tegevusi küsiti lastelt suuliselt, kuidas tegevustega rahule jäädid ning vastused olid positiivsed. Mõnedes rühmades jätkus tasakaaluharjutustega liikumisraja tegemine ka iseseisvalt.

Lasteaias toimub süvendatud töö **terviskasvatuse** valdkonnas. Tervishoiutöötaja viib jaanuarist kuni maini iga nädal läbi tervisealaseid tegevusi 6-7-aastaste lastega. Samuti teostab ta igapäevast laste tervise kontrolli ja viib läbi kaks korda aastas laste kaalumise ja mõõtmise. Lapse hommikul vastuvõtul vesteldakse vanemaga vajadusel lapse tervislikust seisundist, näiteks ägeda nohu ja köha esinemisel palutakse laps viia perearsti konsultatsioonile.

Teades laste terviseriske ja haigestumise sagedust, kavandab lasteaed haiguste ennetustegevuse raames järgmisi meetmeid haigestumise vähendamiseks ja vältimiseks:

- Õpetaja jälgib pidevalt laste tervislikku seisundit. Kahtluste korral pöörduetakse tervishoiutöötaja poole, kes kontrollib lapse tervist põhjalikumalt ja vajadusel teatab lapse haigestumisest lapsevanemale;
- Piisknakkuse esinemise perioodil rakendatakse rohkem ruumide niisket koristamist ja sagedast tuulutamist. Pööratakse suuremat tähelepanu vitamiinirikastele toitudele ja soojadele jookidele;
- Jälgitakse, et laste riietus oleks vastav õhutemperatuurile ja aastaajale;
- Kindlustatakse lasteaia ruumide nõuetekohane niiskus ja temperatuur.

Lastele on menüü koostatud nii, et arvestatakse tervislikku toitumist. Kogu toit valmistatakse lasteaias. Ei kasutata poolfabrikaate ja lapsed saavad iga päev värsket puu- või juurvilja.

6.3. Arenguliste erivajadustega lastega arvestamine

Lasteaias toimivate tugisüsteemide eesmärk on arenguliste erivajadustega laste kõne ja tunnetustegevuse igakülgne arendamine.

Koostöö spetsialistidega. Iga tugispetsialist viib õppeaasta jooksul läbi ühe lahtise tegevuse, mida külastavad kolleegid. Lasteaias tegutseb tugispetsialistide töörühm, mille koosolekul arutatakse töö tulemuslikkust ja tehakse ühiselt parendusettepanekuid. Lapse arengudünaamika jälgimiseks viiakse kaks korda aastas läbi analüüsipäevad kõikide vajalike lasteaia spetsialistide osavõtul. Logopeedilise abi põhieesmärk on lapse kõne arengu toetamine ja kõne kõikide komponentide (hääldus, sõnavara, kõnemõistmine, eneseväljendus) arendamine.

Logopeediline abi seisneb:

Kõnepuude olemuse väljaselgitamine. Sügisel teostab logopeed kõigi laste kõne taseme kontrolli, uurides laste hääldust, sõnavara, kõnemõistmis- ja lauseloomeoskust. Uuringu tulemused

fikseerib logopeed kõneuringute tabelis, mis on aluseks logopeedi edasisele perspektiivsele õppeaasta töökavale.

Igapäevane logopeediline abi. Igas tasandusrühmas töötab logopeed. Õppe- ja kasvatustöö peamisteks eesmärkideks tasandusrühmas on kõnepuude korrektsioon, laste igakülgne arendamine ning ettevalmistamine õppimiseks neile sobivas koolitüübis. Logopeediline abi on kahesuunaline: ühelt poolt otsene logopeediline kõneravi (tunnid); teiselt poolt kaudne logopeediline abi (kõikidel päevakava osadel ja tegevuste läbiviimisel arvestatakse õige kõne harjutamise vajadust, logopeed jälgib laste kõnekasutust rühmas ja osaleb rühmaüritustel). Logopeedi juures õpitu kinnistatakse rühmas. Logopeed viib kõneravi läbi nii individuaalsete tegevustena kui alarühmatundidena. Alarühmadesse valitakse lapsed kõne taseme ja vaimsete võimete järgi.

Lastevanemate nõustamine. Logopeed nõustab ja annab lapse kõne arengust lapsevanemale süstemaatilisel tagasisidet. Nõustamise teema ja tähelepanekud fikseerib logopeed kirjalikult. Samuti osaleb logopeed lapse arenguestlustel ja annab vanemale lapse arengust ülevaate ning nõuandeid edaspidiseks tööks.

Logopeed rühma meeskonna liikmena. Logopeed koos õpetajatega aitab valida lapsele antava aktiivse ja passiivse sõnavara mahu, küsimuste formuleeringu ja lausete mallid. Välja on töötatud kodulooteemalised sõnavarakaardid. Nii logopeed kui õpetaja rakendavad sõnavara arendamiseks ja õigete grammatiliste vormide kinnistamiseks võimalikult palju enda ja teise tegevuse kommenteerimist ning küsimustele vastamist tegevuse käigus. Seda saab teha kõikide igapäevaste toimingute käigus (pesemine, söömine, riietumine, käeline tegevus, hommikuring).

Igal aastal esitavad tasandusrühmad sõnalavastuse või sõnalismuusikalise etteaste, mille ettevalmistamisest võtab osa terve rühma meeskond.

Koostöö muusikaõpetajaga. Koostöö lastele häälaluslikult ja sisult sobivate laulutekstide valimisel.

Eripedagoogilise abi põhieesmärk on erivajadustega lapse arengu igakülgne toetamine vähendades esmast mahajäämist või ennetades mahajäämise süvenemist.

Eripedagoogiline abi seisneb:

Lapse teadmiste ja oskuste väljaselgitamine. Eripedagoog töötab arendusrühmas ja pervasiivsete arenguhäiretega laste rühmas. Kuna lapsed on väga erineva arengutasemega, hindab ja analüüsib eripedagoog esmaselt iga lapse psüühiliste protsesside ja kõne seisundit. Lähtudes lapse arengutaseme hindamisel tehtud järeldustest, koostab eripedagoog oma tegevuseks tööplaani.

Igapäevane eripedagoogiline abi. Igapäevaselt tegeleb eripedagoog laste üldoskuste, psüühiliste protsesside (taju, mälu, tähelepanu, mõtlemine), mootorika ja kommunikatiivsete oskuste arendamisega kasutades selleks sobivaid eripedagoogilisi võtteid, kohandades oma kõnet ja muid suhtlusvahendeid lapse eripärast lähtuvalt ning kasutades erinevaid motiveerimise viise. Eripedagoog viib oma tööd läbi nii individuaal- kui rühmategevustena. Eripedagoogiline töö lastega kajastub päevikus.

Lastevanemate nõustamine. Eripedagoog nõustab ja annab lapse arengust lapsevanemale süstemaatilisel tagasisidet. Samuti osaleb eripedagoog arenguestlustel lastevanematega. Vajadusel suunab tugispetsialist lapsevanema Sotsiaalkindlustusametisse, Tallinna Õppenõustamiskeskusesse, Rajaleidjasse või kutsub vajaliku spetsialist-eksperdi lasteasutusse juhtumit analüüsima.

Eripedagoog rühma meeskonna liikmena. Rühmaõpetaja saab igapäevaselt tagasisidet lapse tegevustest eripedagoogi tunnis. Lapse arengudünaamika jälgimiseks viiakse kaks korda aastas läbi analüüsipäevad, kus lapsega tegelevad õpetajad ja eripedagoog annavad ülevaate lapse edasiminekutest või vajakajäämistest. Eripedagoog osaleb lapse koolivalmiduskaartide, iseloomustuste ja individuaalse arenduskava koostamisel koos rühmameeskonnaga. Individuaalne arenduskava koostatakse igale arendusrühma ja pervasiivsete arenguhäiretega laste rühma lapsele.

6.4. Huvitegevus

Alates 2015. aastast tegutseb lasteaias MTÜ Audentese Spordiklubi judo huviring. Kuigi treenerid pidevalt vahetuvad, on lapsevanemad judo treeninguga väga rahul ja osavõtjaid jätkub. 2019. aastal pakuti lapsevanematele ka muusika huviringi võimalust, kuid see jäi vähese huvi tõttu siiski ära.

6.5. Laste rahulolu

Laste rahuloluküsitluste läbiviimine on regulaarne. Alates 2019 aastal toimusid vestlused uuendatud küsimustikuga, mis sisaldasid järgmisi küsimusi:

- Kas sulle meeldib lasteaias käia?
- Mida sulle meeldib lasteaias kõige rohkem teha?
- Mida sulle lasteaias meeldib kõige vähem teha?
- Missuguseid mänguasju võiks veel lasteaias olla?
- Mis toit sulle lasteaias kõige rohkem maitseb?
- Missugune toit üldse ei maitse?
- Missugune on hea õpetaja?

Küsimustiku vastuste põhjal oli võimalik anda tagasisidet õpetajatele, mis lastele meeldis ja mis ei meeldinud. Lisaks saab juhtkond teada, milliseid toite lapsed eelistavad menüüs ning millised õppemängud ja vahendid on lastele atraktiivsed.

7. PERSONALIGA SEOTUD TULEMUSED

7.1. Personali saavutused

Tabel 3 Personali tunnustamine

Tunnustus	2017	2018	2019
Aasta parim pedagoog	Anu Konks	Ingrid Rohtla	Mari-Liis Valma
Parim muu personali töötaja	Vilma Tammet	Astrid Heinsaar	Margit Jundas
Aasta parim rühma meeskond	rühm Mesimummud	rühm Mesimummud	rühm Kullakesed
Parim aasta uustulija	-	-	Liia Schlitski

2019. aastal täiendasime töötajate motiveerimise ja tunnustamise süsteemi tiitliga „Parim aasta uus tulija“.

- Heli Haljas - tänukiri (2017), Tallinna erivajadusega laste ja noorte lauluvõistlus „Laulurõõm 2017“;
- Malle Kabrits - tänukiri (2017), Tallinna Haridusameti tunnustus pikaajalise töö eest asutuses;
- Malle Kabrits - tänukiri (2018), TLÜ tunnustus üliõpilaste õppekäikude korraldamise eest;
- Irja Keiv - tänukiri (2018), TLÜ tunnustus üliõpilaste õppekäikude korraldamise eest;
- Irja Keiv - tänukiri (2018), Tallinna Haridusameti tunnustus Alusharidus 100 ürituste korraldamise eest;
- Heli Haljas - tänukiri (2018), Tallinna erivajadusega laste ja noorte lauluvõistlus „Laulurõõm 2018“;
- Loona Kattai - tänukiri (2018,; Tallinna Haridusameti tunnustus pikaajalise töö eest asutuses;
- Malle Kabrits - aukiri (2018), Tallinna Haridusameti tunnustus pikaajalise töö eest erivajadusega lastega;
- Maarja-Liisa Eek – tänukiri (2018), Tallinna Haridusamet tänab moodsa õppimise festivali iduEDU korraldamisel kaasa löömise eest;
- Mari-Liis Valma - tänukiri (2018), Tallinna Haridusamet tänab moodsa õppimise festivali iduEDU korraldamisel kaasa löömise eest;
- Külli Kirs - tänukiri (2018), Tallinna Haridusamet tänab moodsa õppimise festivali iduEDU korraldamisel kaasa löömise eest;
- Kerli Koval – tänukiri (2018), TLÜ Hea õpetaja tunnustus „Üliõpilane tänab“;

- Heli Haljas - tänukiri (2019), Tallinna erivajadusega laste ja noorte lauluvõistlus „Laulurõõm 2019“;
- Irja Keiv – tänukiri (2019), Tallinna Haridusameti tunnustus 15. tööjuubeli puhul.

2019. aasta kevadel toimus õppealajuhatajate õppereis Tartu lasteaedadesse Annike, Lotte ja Maarjamõisa, Võru lasteaeda Sõleke ning Võrumaa Kutsehariduskeskuse Puidutöötlemise ja mööblitootmise kompetentsikeskusesse Tsenter. Õppereisi eesmärgiks oli külastada erinevaid lasteaedasiid ja jagada parimad praktikaid lasteaialt lasteaiale.

7.2. Täiendkoolituse tulemuslikkus

Tabel 4 Täiendkoolitus 2017-2019

	2017 koolitustunnid / koolitusel osalenute %	2018 koolitustunnid / koolitusel osalenute %	2019 koolitustunnid / koolitusel osalenute %
Pedagoogiline personal	449 tundi 95%	954 tundi 100%	1172 tundi 95%
Muu personal	42 tundi 91 %	97 tundi 90,4%	27 tundi 60%
Asutuse keskmine	491 tundi 93,75 %	1051 tundi 96,6%	1199 tundi 83,3%

Nagu tabelist näha (Tabel 4) on koolitustundide arv tõusva trendiga, koolitusel osalenud töötajate % on väga kõrge, mis näitab et töötajad on enese täiendamisele väga huvitatud.

Täiendkoolitustel 2017. aastal osales 93,75 % töötajatest: pedagoogid - 95 %, tehniline personal -91 %. **Läbiti 491 koolitustundi.**

Tasemekoolituse magistriõppes osales 2 tugispetsialisti: Külli Kirs, Mari-Liis Valma. Bakalaureuseõppes osales 1 õpetaja: Kaisa Kuusiste.

Koolituskuludeks kasutati **4673 eurot**, sellest riiklik õpetajate koolitusraha oli 928 eurot ja lasteaia omavahendid 3745 eurot. Asutuses toimusid järgmised sisekoolitused: pedagoogidele „Kõneleja ja tema hää. Kõnetehnika aspekte lavakõne vaatepunktist“ ja koolitus „Tulumaksuvaba miinimum 2018“ kõikidele töötajatele.

Täiendkoolitustel 2018. aastal osales 96,6 % töötajatest: pedagoogid - 100 %, tehniline personal -90,4 %. **Läbiti 1051 koolitustundi.**

Tasemekoolituse magistriõppes osales 2 tugispetsialisti: Külli Kirs, Mari-Liis Valma. Koolituskuludeks kasutati **2463 eurot**, sellest riiklik õpetajate koolitusraha oli **864 eurot** ja lasteaia omavahendid **1599 eurot**. Asutuses toimus üks sisekoolitus kõikidele pedagoogidele ja õpetajaabidele „Autismispektri häirega laps lasteaias“.

Täiendkoolitustel 2019. aastal osales 83,3 % töötajatest: pedagoogid - 95 %, tehniline personal - 60 %. **Läbiti 1199 koolitustundi.**

Tasemekoolituse magistriõppes osales 2 tugispetsialisti: Külli Kirs, Martha Lindmäe ja 2 õpetajat: Anneken Paalberg, Margit Külaots. Koolituskuludeks kasutati **3282.50 eurot**, sellest riiklik õpetajate koolitusraha oli **905 eurot** ja lasteaia omavahendid **2377.50 eurot**. Asutuses toimusid sisekoolitused - kogu personalile „Tuletõrje- ja evakuaatsiooniõppus“ ning pedagoogidele „Tallinna Õppenõustamiskeskuse toe võimalused erivajadusega lastele“ ja tehnilisele personalile „Hügieenikoolitus“.

7.3. Personali rahulolu

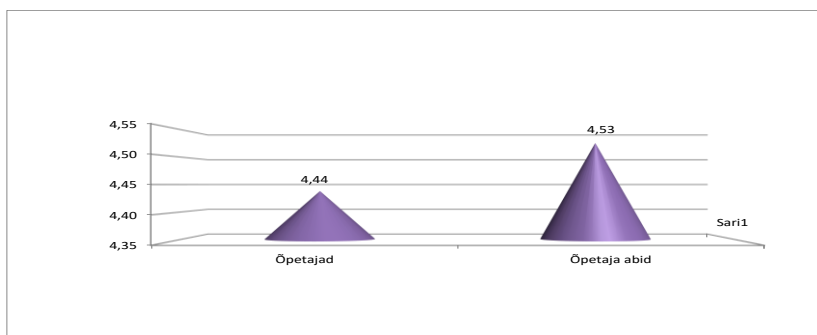
Järjepidevalt on küsitluste teel uuritud, millised on töötajate rahulolu ja ootused.

Igal aastal aprillis viiakse läbi personali rahuloluküsitlus ja teostatakse tulemuste analüüs. 2017. aastal võttis küsitlusest osa 73% , 2018. aastal 80 % töötajatest ja 2019. aastal 82% töötajatest.

Kolme aasta võrdluses (Tabel 5) on lasteaia keskmine hinne võrreldav ja enam-vähem sama, muudatused on toimunud üksikute küsimuste lõikes. 2019. aastal ollakse rohkem rahul lasteaia arenguga, juhtkonna tööga, vahetu juhi tööalaste nõuannetega, koostööga kolleegidega, mikrokliimaga, lasteaia mainega ja infovahetusega IT alaste vahenditega. Langenud on rahulolu tööks vajalike vahendite kättesaadavusega, probleemide iseseisva lahendamisoskusega, koolitusel omandatu rakendamise, õppetegevuse planeerimisoskusega ja lasteaia korraldatavate üritustega. Stabiilselt kõrged tulemused kolmel aastal on töökeskkonna, lasteaia maine ja kolleegidega koostöö osas. Kolmel aastal madalaim tulemus on lastevanemate huvil lasteaia toimuva vastu.

Tabel 5 Personali rahuloluküsitluste tulemused 2017-2019

Nr	Küsimus	2019	2018	2017
1.	Meie lasteaed on orienteeritud pidevale arengule	4,69	4,43	4,43
2.	Juhtkonna töö lasteaia eesmärkide saavutamiseks on sihipärane	4,81	4,54	4,54
3.	Vahetu juhi poolt saan alati häid tööalaseid nõuandeid	4,56	4,46	4,46
4.	Töökõks vajalikud materjalid on kättesaadavad	4,22	4,50	4,50
5.	Minu töö kohta antud hinnang juhtkonna poolt innustab minu enda tööd parendama	4,39	4,38	4,38
6.	Lasteaia meeldiva mikrokliima tõttu on siin tore töötada	4,39	4,38	4,51
7.	Hea koostöö nimel teen koostööd kolleegidega	4,72	4,73	4,73
8.	Lahendan iseseisvalt kolleegidega esilekerkinud probleemid	4,44	4,59	4,84
9.	Õpetajate ja õpetaja abi meeskonnatöö on tõhus (ühtsed nõuded, üksteise mõistmine ja abistamine rühmas)	4,33	4,33	4,78
10.	Meie lasteaia korraldatavate ürituste arengut süsteemselt, saan piisavalt täiendada oma teadmisi ja oskusi koolitusel	4,67	4,53	4,67
11.	Rakendan koolitusel omandatud teadmisi	4,61	4,73	4,53
12.	Arendan enda tööalaseid teadmisi iseseisvalt	4,22	4,17	4,32
13.	Saan häid tööalaseid teadmisi koosolekutelt ja nõupidamiselt	4,17	4,00	4,00
14.	Saan oma töötulemuste kohta tagasisidet	4,17	4,34	4,10
15.	Meie lasteaed tunnustab töötajaid heade töötulemuste eest	4,42	4,57	4,49
16.	Lapsevanemad tunnevad huvi lasteaia toimuva kohta	3,89	3,73	3,87
17.	Arvestan lapsevanemate soovide ja nõudmistega lähtuvalt lapse vajadustest	4,56	4,40	4,60
18.	Suudan alati lahendada lapsevanematega ettetulevad probleemsituatsioonid	4,56	4,33	4,27
19.	Olen rahul töökeskkonna ja tööohutuse olukorraga asutuses (füüsiline töökoht, tööohutus)	4,78	4,81	4,74
20.	Lasteaia olemasolevad õppevahendid võimaldavad õppekava täitmist	4,44	4,60	4,20
21.	Mänguvahendid rühmaruumis pakuvad lastele piisavalt mänguvõimalusi	4,39	4,40	4,20
22.	Lapse tegutsemisvõimalused õuealal on mitmekülgsed	4,50	4,40	4,27
23.	Tunnen, et saan alati õigeaegselt ja piisavalt vajalikku informatsiooni, et teha oma tööd hästi	4,33	4,33	4,46
24.	Tean, kelle poole pöörduda tööalaste probleemidega	4,86	4,97	4,82
25.	Lasteaia korraldatavate ürituste edastamiseks saan piisavalt IT vahendeid	4,72	4,60	4,60
26.	Laste menüü on mitmekesine ja tervislik	4,44	4,57	4,51
27.	Meie lasteaial on hea maine	4,78	4,78	4,56
28.	Oskan õppetegevust planeerida	4,50	4,67	4,73
29.	Lasteaia korraldatud üritused on huvipakkuvad lastele ja lastevanematele	4,17	4,60	4,33
DIAG	Lasteaia keskmine hinne	4,47	4,48	4,46



Joonis 1 Pedagoogide ja õpetajaabide rahulolutulemuste võrdlus 2019. aastal

7.4. Personaliga seotud statistika

Tabel 6 Personali liikumine 2017-2019

Personali liikumine aasta jooksul	Pedagoogiline personal			Muu personal		
	2017	2018	2019	2017	2018	2019
Lahkus	3	7	4	3	2	1
Tuli tööle aasta jooksul	2	5	4	2	2	1
Koondati	0	0	0	1	0	0
Lapsehoolduspuhkusel	3	4	4	0	0	0

Personali liikumine on analüüsitud ja tulemused tõendatavad.

Sagedasemad põhjused, miks töötajad lahkuvad:

- tugispetsialistidel uued väljakutsed, tasuvam töö (eratöö, töö rehabilitatsioonikeskuses jms)
- spetsialistide väljateenitud aastate pension (ei saa jätkata tööd erirühmas)
- vanaduspensionile siirdumine
- kvalifikatsioonile mittevastavus (õpingud jäetakse pooleli)

Tööjõu liikuvus 2017. aasta jooksul kokku oli 18,75 %, sellest pedagoogilise personali hulgas 14 % ja muu personali hulgas 27%.

Tehnilisest personalist lahkus aasta jooksul 2 õpetajaabi (1 jäi pensionile) ja tööle tuli 2 uut õpetajaabi. Pedagoogide hulgast lahkus 2 õpetajat ja 1 logopeed. Õpetajate ametikohad on täidetud, aga logopeedi ametikoht on siiani täitmata.

Tööjõu liikuvus 2018. aasta jooksul kokku oli 31 %, sellest pedagoogilise personali hulgas 36,8 % ja muu personali hulgas 20%.

Pedagoogide hulgast lahkus 5 õpetajat, 1 logopeed (läks väljateenitud aastate pensionile) ja õppealajuhataja (läks pensionile) Õpetajate ametikohad on täidetud, aga logopeedi ametikoht on siiani täitmata. Õppealajuhataja ametikoha konkursi võitis Mesimummude rühma õpetaja. Muu personali hulgast lahkusid arst ja tervishoiutöötaja. Arsti ametikoht on koondatud, tervishoiutöötaja ametikoht on täidetud. Tehnilisest personalist asus 1 õpetajaabi õpetaja ametikohale ja tööle võeti uus õpetajaabi.

Tööjõu liikuvus 2019. aasta jooksul kokku oli 16,7 %, sellest pedagoogilise personali hulgas 20 % ja muu personali hulgas 10%.

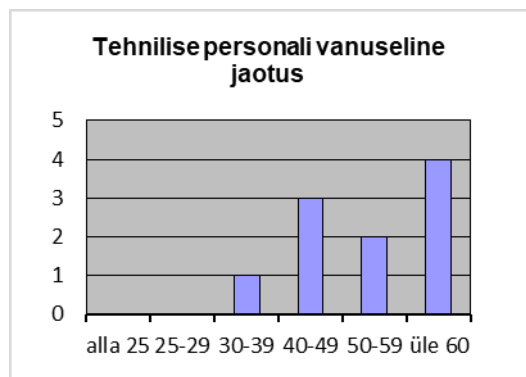
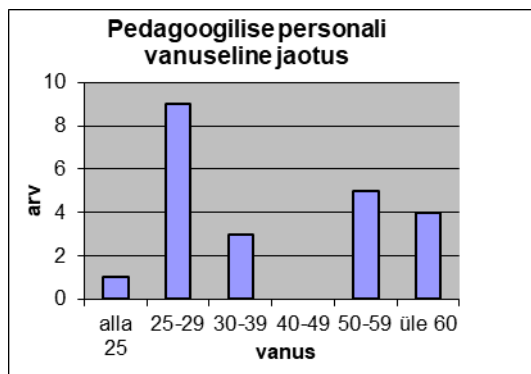
Pedagoogide hulgast lahkus 4 õpetajat, tööle võeti 4 uut õpetajat ja 1 logopeed. Muu personali hulgast vahetus tervishoiutöötaja.

Tabel 7 Pedagoogide kvalifikatsioon ja ametijärgud 2017-2019

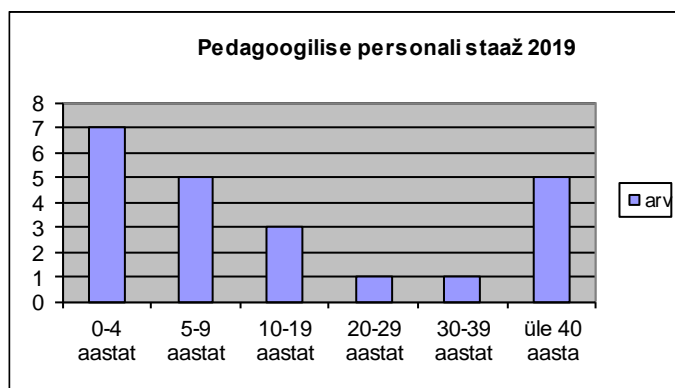
Kvalifikatsioon	2017	2018	2019
kõrgharidusega õpetajaid	14	12	12
keskeriharidusega õpetajaid	2	2	2

keskharidusega õpetajaid	1	1	2
eripedagoogilise kõrgharidusega tugispetsialiste	2	2	2
magistrikraadi omandavaid tugispetsialiste	2	2	2
Ametijärk			
noorempedagoog, ametijärguta	3	5	3
pedagoog	18	14	17
KOKKU	21	19	20

Pedagoogide keskmise vanus (seisuga 01.09.2019) on 40,6 eluaastat ja tehnilise personali keskmine vanus oli 54,3 eluaastat.



Joonis 2 Pedagoogilise ja tehnilise personali vanuseline jaotus 2019. aastal



Joonis 3 Pedagoogilise personali staaž 2019. aastal

Lasteaeda on tulnud viimastel aastatel palju noori pedagooge, staažikad pedagoogid on järjest läinud pensionile ja nende arv on jäänud järjest väikesemaks. Nagu jooniselt (Joonis 3) näha, on asutuses kõige rohkem pedagoogilist karjääri alustavad töötajad.

8. AVALIKU SUHTLEMISE JA PARTNERLUSEGA SEOTUD TULEMUSED

8.1. Hoolekogu aktiivsus

Hoolekogu jälgib laste huvisid ja aitab kaasa lastele sobivaima keskkonna loomisele. Iga rühma vanemate poolt valitud hoolekogu esindaja vahendab oma lapse rühma vanematele hoolekogu otsuseid ja vastupidi. Töökoosolekud toimuvad 1 kord kvartalis lastevanemate koostatud tööplaani

alusel. Hoolekogu on kaasatud lasteasutuse juhtimises läbi töökoosolekute otsuste, mida juhtkond arvestab asutuse tegevuse parendamisel.

Lastevanemate rahulolu hoolekogu tööga on 3 viimase aasta jooksul paranenud (vt tabel 8).

8.2. Kaasatus otsustamisesse

- Lasteaias tegutsevad aktiivselt ainekava arenduse töörühm, tervisemeeskond, tugispetsialistide töörühm, õpetajate töörühm, tehnilise personali töörühm;
- Lastevanemate nõustamine logopeedide poolt;
- Lastevanemate nõustamine arsti ja tervishoiutöötaja poolt;
- Hoolekogu tegevus;
- Töökeskkonna spetsialisti ja volinike kaasamine töökeskkonna riskitegurite määramisel.

8.3. Tagasiside ja rahulolu

Lastevanemate tagasiside on meile väga oluline ja küsitlus toimub regulaarselt igal aastal.

Tabel 8 Lastevanemate rahuloluküsitluse tulemused 2017-2019

Nr	Küsimus	2017	2018	2019
1.	Lasteaias on hea maine	4,56	4,59	4,59
2.	Lapsele meeldib lasteaias käia	4,68	4,77	4,67
3.	Olen rahul lasteaias juhtkonna tööga	4,61	4,52	4,63
4.	Usaldan lastega töötavaid õpetajaid	4,68	4,71	4,62
5.	Tugispetsialisti töö aitab kaasa lapse arengule	4,77	4,41	4,69
6.	Lapse hommikune vastuvõtt on meeldiv	4,72	4,69	4,57
7.	Olen rahul õppe- ja kasvatustööga	4,59	4,60	4,62
8.	Arenguestlused on informatiivsed ja kasulikud	4,85	4,61	4,67
9.	Usun, et laps saab kooliks hea ettevalmistuse	4,45	4,36	4,33
10.	Õppe- ja mänguvahendid rühmas on mitmekülgsed	4,39	4,51	4,53
11.	Tegutsemisvõimalused õuealal on mitmekülgsed	4,36	4,26	4,39
12.	Lasteaias poolt edastatud informatsioon on hästi kättesaadav	4,47	4,32	4,64
13.	Olen rahul lasteaias korraldatud üritustega	4,51	4,68	4,77
14.	Olen rahul lasteaias hoolekogu tööga	4,52	4,52	4,64
15.	Panustan sellesse, et lapsel oleks lasteaias hea olla	4,61	4,42	4,67
16.	Menüü on mitmekesine ja tervislik	4,71	4,54	4,72
	Keskmine hinne	4,587	4,532	4,603

Kolme aasta võrdluses on näha, et üldine rahulolu lasteaias on tõusnud. Lasteaias maine on stabiilselt hea, rahulolu on tõusnud juhtkonna ja hoolekogu tööga, õppekasvatustööga, mänguvahenditega, informatsiooni kättesaadavusega, ürituste korraldamisega ja lasteaias menüüga. Langenud on järgmised rahulolunäitajad: hommikune laste vastuvõtt, õpetajate töö, kooliks ettevalmistus, lapsevanemad soovivad ka rohkem arenguestlusi.

Tabel 9 Rahuloluküsitlusest osavõtu % rühmade kaupa 2019. aastal

	Mürakarud	Kullakesed	Mesimummud	Sipsikud	Naksitrallid	Linnupojad	
Kokku jagatud ankeete	13	5	4	13	12	4	51
Kokku tagastatud ankeete	12	4	4	9	12	3	43
Küsitlusest osavõtu %	92	80	100	69	100	75	86

Tabelist 9 on näha, et on lastevanemate rahuloluküsitlusest osavõtu % oli 2019. aastal kõrge (86%). Mesimummude ja Naksitrallide rühmades osalesid küsitlusel kõik lapsevanemad, kõrge osalus oli veel Mürakarude rühmas (92%) ja madalaim huvi küsitluse vastu oli Sipsikute rühmas (69%).

9. ÕPPEASUTUSE TULEMUSED

9.1. Laste ja õpetajate suhtarv

Tallinna Kannikese Lasteaed on Tallinna Linnavalitsuse 11.03.2015 määruse nr 12 alusel erilasteaed, kus kuni 2015.aasta sügiseni oli kuus tasandusrühma. Seoses muutunud vajadustega avasime 01.09.2015 lasteaia ühe arendusrühma ja 01.09.2018 avasime kaks pervasiivsete arenguhäiretega laste rühma (kolme tasandusrühma asemel). Lasteaia erirühmades töötavad lisaks õpetajatele ja õpetajaabidele veel tugispetsialistid (logopeedid, eripedagoog).

Vastavalt KELS-le on tasandusrühmas kuni 12 last, arendusrühma kuni 7 last ja pervasiivsete arenguhäiretega laste rühmas 4 last.

Hetkel on asutuses 51 last. Enamuse laste kontingendist moodustavad poisid (>80%).

9.2. Kasvukeskkond

Lasteaia ruumid vastavad tervisekaitsenõuetele. Igal rühmal on oma mängu-, õpi- ja magamistuba, tugispetsialisti kabinet, tualett- ning riietusruum. Lasteaia on tervishoiukabinet, saal, õpetajate tuba, pesuköök, köögiblokk, laod ja avar mänguväljak sportimisvõimalustega. Kõiki ruume kasutatakse otstarbekalt ja efektiivselt. Õhtuti on saal välja renditud ringitöök.

Laste mööbel vastab tervisekaitsenõuetele. Igal aastal kontrollitakse mööbli vastavust laste kasvule. Vajadusel vahetatakse rühmade vahel mööblit vastavalt lapse kasvule.

Õppe- ja mänguvahendite hankimine on teadlikult juhitud protsess. Eriti rahul võib olla metoodilise kirjanduse, õppemängude ja logopeediliste vahendite hulgaga. Vahendite soetamisel on otsustusõigus antud rühmade meeskondade pädevusse, kes teevad ise valikuid vajadustest lähtuvalt. **2017. aastal** ostime õppevahendeid ja mänguasju 5310 euro eest, **2018. aastal** 4780 euro eest ja **2019. aastal** 2500 eest.

Õpikeskkonna parendamiseks korraldame igal aastal konkursse, kus hinnatakse rühmade meeskondlikku esinemist, loovust ja koostööd lastevanematega. Parim rühm saab motiveeriva auhinna.

9.3. Arvutitega varustatus

Lasteasutuses on 18 arvutit 22 pedagoogi kohta interneti püsiühenduse ning asutusesisese võrguga. Lasteasutuse pedagoogidel on oskused ja võimalused kasutada enda töös arvutit. Arvuteid kasutatakse õppevahendite valmistamisel ning õppe- ja kasvatusprotsessi planeerimisel ning fikseerimisel. Igas rühmas on 2 arvutit (õpetaja, tugispetsialist). Üldkasutuses on lisaks veel 3 arvutit, võrguprinter ja koopiamasin. Direktoril on sülearvuti, arvuti, värviprinter ja printer, majandusjuhatajal ning õppealajuhatajal on oma arvutid.

9.4. Eelarve

Lasteaia rahastamine toimub linnaeelarve vahenditest, vanemate poolt kaetavast osast ja saali renditunni tasudest. Prognoosimisel lähtume eelmise eelarveaasta täitmisest ning huvigruppide ootustest. Aktiivselt otsime majandamises ja haldamises soodsamaid lahendusi osaledes haridusameti poolt korraldatud **ühishangetes**. Ühishanked on korraldatud bürookaupade (Officeday Estonia OÜ) ja koopiapaberi (Charlot OÜ), majapidamisepaber (AS Avera Trading) ning ehitukaupade (Baufof Group Estonia, Decora AS) ostmiseks. Tänu ühishangetele teostatakse soodsamalt tulekahjusignalisatsiooni ja evakuaatsioonivalgustuse hooldust ja asutuse valvet (Articard OÜ) ning käidukorraldust (Caverion Eesti AS). Kinnistu heakorratöid haldab Haabersti Haldus OÜ.

Lasteaia kulude ja tulude jälgimine on süsteemne ja järjepidev. Igakuiselt on jälgitud ja analüüsitud lastevanemate poolt kaetava osa laekumist ja eelarvehendide piires tegutsemist ning regulaarselt tegeletakse võlglastega.

Lasteaia eelarve 2017. aastal oli 406 742 eurot, sellest tööjõukulu oli 419 281 € ja majanduskulu 65378 € + käibemaks 12083 €. Lasteaia omatulu oli planeeritud 55356 €. Tulu saadi 1666 € planeeritust vähem, kasutamata jäi 3193 €. 2017. aasta eelarve kulu jääk oli 1527 €.

Lasteaia eelarve 2018. aastal oli 498 328 eurot, sellest tööjõukulu oli 435 640 € ja majanduskulu 53315 € + käibemaks 9373 €. Lasteaia omatulu oli planeeritud 39060 €, täitmise oli 39 556 € (tulu jääk 495 €). 2018. aasta eelarve kulu jääk oli 307 €.

Lasteaia eelarve 2019. aastal oli 541 235 eurot, sellest tööjõukulu oli 491 160 € ja majanduskulu 42352 € + käibemaks 7723 €. Lasteaia omatulu oli planeeritud 39166 €, täitmise oli 38 750 €, tulu laekus planeeritust vähem 416 €. 2019. aasta eelarve kulu jääk oli 405 €.

Investeeringute vajadust hindame kolmeaastase tsükliga ja vastavad plaanid fikseerime lasteaia arengukavas. Õpi- ja töökeskkonna kaasajastamine ning parendamine lähtub arengukavas püstitatud eesmärkidest ja lasteaia rahalistest võimalustest.

Teostatud remonttööd 2017-2019:

lasteaia välistrepi remonttööd	4098 €
trepipiirde paigaldus	2616 €
puitlippaia paigaldus õuealale	2148 €
õpetajate toa remont	2114 €
Linnupoegade rühma pörandakatte vahetus	3200 €
Sipsikute, Naksitrallide kabineti pörandakatte vahetus	3000 €
Naksitrallide magamistoja pörandakatte vahetus	2812 €
välisukse vahetus	2345 €
mänguvahend Nina paigaldus õuealale	300 €
liivakast koos paigaldusega	437 €
mänguauto Police paigaldus õuealale	1358 €
mänguväljaku remonttööd	3907 €

9.5. Avalikkussuhted

Kannikese lasteaed algatas kõneprobleemide ennetamise ja teadlikkuse tõstmiseks 2014. aastal traditsiooni tähistada **rahvusvahelist logopeediapäeva** teemakohase infoseminariga. Eesmärgiks on jagada huvigruppidele informatsiooni kõneprobleemidest, nende ennetamis- ja korrigeerimisvõimalustest ning kujundada ühiskonna sallivat suhtumist erivajadusega lastesse.

Logopeediapäeva raames on toimunud järgmised üritused:

- **2017. aastal** oli seminari teemaks „Kõneleja ja tema hääl“. Koolituse sihtrühmaks olid Tallinna linna lasteaedade pedagoogid.
- **2018. aastal** korraldas lasteaed ümarlaua „Tasandusrühm täna ja homme“, mille eesmärgiks oli kaardistada tasandusrühmade hetkeolukord Tallinnas ja otsida lahendusi logopeedide puudusest tingitud olukorrale. Ümarlaual osalesid esindajad Tallinna Haridusametist, Haridus- ja Teadusministeeriumist, Põhja-Eesti Rajaleidja keskusest, Tartu Ülikoolist, Tallinna Õppenõustamiskeskusest. Samuti olid palutud ümarlaual kaasa mõtlema ja lahendusi otsima eestikeelsete tasandusrühmadega lasteaedade direktorid ja logopeedid.
- **2019. aastal** oliseminari teemaks „Tallinna Õppenõustamiskeskuse toe võimalused erivajadusega lastele“. Esinejaks oli Tallinna Õppenõustamiskeskuse koordinaator Ruuda Lind, kes tutvustas õppenõustamiskeskuse toe erinevaid võimalusi ja õppimisvõimalusi Ristiku Põhikoolis. Õppenõustamiskeskus on avanud mitmeid filiaale Tallinna erinevates haridusasutustes. Üks nendest asub Tallinna Kannikese Lasteaia ruumides, kus on loodud lisavõimalus saada logopeedilist abi. Seminari sihtrühmaks olid lasteaedade direktorid, tugispetsialistid ja õpetajad.

Lasteaed on praktikabaasiks üliõpilastele. Et saada asutusse pedagoogidele järelkasvu, oleme üheks oluliseks ülesandeks seadnud töö üliõpilastega. Õppealajuhataja eestvedamisel toimuvad kokkulepped tudengitega praktikate sooritamise võimaldamiseks ja korraldamiseks. Praktika lõppedes kogume üliõpilastelt alati tagasisidet. Tehtud ettepanekuid arvestame oma üliõpilastega tehtava töö parendamiseks.

Üliõpilaste juhendamine:

Tabel 10 Üliõpilaste juhendamine 2017./2018. õppeaastal

Õppeasutus	Praktika aeg	Praktika liik	Üliõpilaste arv
Tallinna Ülikool	03.10.2017	Alushariduse vaatluspraktika	14 üliõpilast III kursus
Tallinna Ülikool Loodus-ja tervise- teaduse instituut	27.09.2017- 31.01.2018	Loovteraapia superviseeritud praktika	1 üliõpilane III kursus
Tallinna Ülikool	11.09.-06.10.2017	Eripedagoogika praktika	1 üliõpilane magistriõpe
Tartu Ülikool	16.10.-27.10.2017	Alushariduse praktika erirühma lastega	1 üliõpilane magistriõpe
Tartu Ülikool	18.10.-10.11.2017	Alushariduse praktika erirühma lastega	1 üliõpilane magistriõpe
Tallinna Ülikool	05.03.-16.03.2018	Eripedagoogika praktika	1 üliõpilane
Tallinna Ülikool	29.11.2017	Vaatluspraktika	23 üliõpilast
Tallinna Ülikool	29.01.-09.02.2018	Eripedagoogika praktika	7 üliõpilast
KOKKU			49 üliõpilast

Tabel 11 Üliõpilaste juhendamine 2018./2019. õppeaastal

Õppeasutus	Praktika aeg	Praktika liik	Üliõpilaste arv
OÜ Luwi	03.12.09.12.2018	Tugiisiku õppepraktika	1 üliõpilane
Tallinna Ülikool	01.10.-30.11.2018	Eripedagoogika praktika koolieelses lasteasutuses	3 üliõpilast
Tallinna Ülikool	19.11.-30.11.2018	Eripedagoogika praktika koolieelses lasteasutuses	1 üliõpilane
Tallinna Ülikool	05.03.2019	Õuetegevused lastele	21 üliõpilast II kursus
Tallinna Ülikool	21.11.2018	Praktika lasteasutuses I	24 üliõpilast I kursus
Tallinna Ülikool	06.11.2018	Vaatluspäev lasteasutuses	21 üliõpilast
Tallinna Ülikool	09.04.2019	Erivajadusega laps lasteaias, täiendkoolitus	26 üliõpilast
KOKKU			97 üliõpilast

Tunnustused lasteaiale koostööpartneritelt:

- Kristiine Linnaosa Valitsus - Tänu kiri (2017) Talvetrall;
- Kristiine Linnaosa Valitsus - Tänu kiri (2017) Spordipäeval osalemine;
- Tallinna Lasteaed Pallipõnn – Diplom (2017) YAP spordipäev;
- Tartu Ülikool – Tänu kiri (2017) koostöö eripedagoogide ja logopeedide koolitamisel;
- Tallinna Vindi Lasteaed – Tänu kiri (2017) „100 spordisõpra Kristiine lasteaedades“;
- Kristiine Linnaosa Valitsus - Tänu kiri (2018) Talvetrall;
- Tallinna Kristiine Lasteaed – Tänu kiri (2018) lasteprojekt „Kuldne lusikas“;
- Kristiine Linnaosa Valitsus - Tänu kiri (2018) Tantsupäeval osalemine;
- Tallinna puuetega laste ja noorte lauluvõistlus – Tänu kiri (2018) „Laulurõõm 2018“;
- Innove – Tänu kiri (2018) koostöö eest;
- Tallinna Haridusamet – Tänu kiri (2018) Haridusuuendus 2018 Valdkond: Kaasav haridus;
- Kristiine Linnaosa Valitsus - Tänu kiri (2018) Spordipäeval osalemine;
- Tallinna Lepatriinu Lasteaed – Tänu kiri (2018) „keskkonnahoiupäev „Ökotriinu 2018“;
- Kristiine Linnaosa Valitsus - Tänu kiri (2019) Talvetrall;
- Kristiine Linnaosa Valitsus - Tänu kiri (2019) Tantsupäeval osalemine;
- Tallinna Kristiine Lasteaed – Tänu kiri (2019) lasteprojekt „Kuldne lusikas“;
- Kristiine Linnaosa Valitsus - Tänu kiri (2019) Spordipäeval osalemine.

KOOSKÕLASTUSED

Tallinna Kannikese Lasteaia pedagoogilise nõukogu 29.01.2020 otsusega nr 3.2.

Tallinna Kannikese Lasteaia hoolekogu 28.01.2020 otsusega nr 7.2.

Tallinna Haridusameti kooskõlastus 05.02.2020.